

# 100 let železniční trati

Litovel – Senice na Hané  
a Litovel předměstí – Mladeč

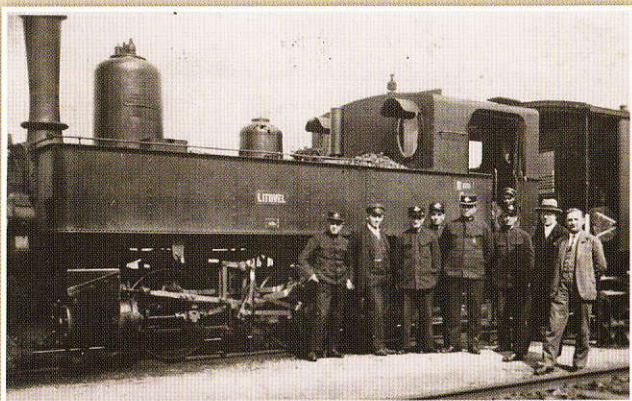
14. června 2014





## Místní dráha Červenka – Litovel

Město Litovel získalo své nádraží v první vlně stavby železnice, při stavbě tzv. Olomoucko – pražské dráhy v roce 1845. Jednalo se o současné nádraží v Července, ale stanice byla nazvána po nedalekém okresním městě Litovel. Až při stavbě místní dráhy z Červenky do Litovle (k dnešnímu Papcelu) v roce 1886 byl název změněn z „Litovel“ na „Červenka“.



## Projekty nových místních drah

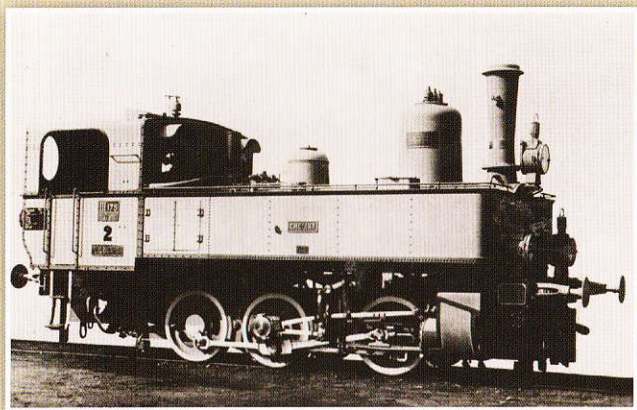
Na počátku 20. století byly nezávisle na sobě připraveny dva projekty místních drah, spojující Litovel s tratí Olomouc – Čelechovice. Trasa „a“ vedena z Litovle přes Cholinu do Senice na Hané, jejíž stavbu zastupuje cholinský sedlák Kašpar Gallas a trasa „b“ vedena z Uničova přes Litovel do Příkazy, kterou iniciuje Josef Starošík, poslanec z Hunčovic a předsedící moravského zemského výboru.

Zastupitelé města Litovel se rozhodli většinově na trase „a“, neboť tato spojí 8 obcí s Litovlí, kdežto trasa „b“ zajistí přímé spojení jen se třemi obcemi. Snaha Josefa Starošíka neustávala, a tak dne 18. 11. 1909 bylo moravské místodržitelství pověřeno k revizi trasy generálního projektu místní dráhy Litovel – Příkazy. Tato trať normálního rozchodu mohla být unikátní – byla plánovaná jako elektrická. Stala by se tak první elektrickou místní dráhou na Moravě. Přes všechnu snahu se však tento projekt nezrealizoval.



## **Přípravné práce místní dráhy**

V první polovině roku 1908 se již pracovalo na projektu místní dráhy Litovel – Senice na Hané. Město Litovel přislíbilo účast na projektu za podmínek, že sídlem společnosti bude město Litovel a zemský výbor schválí usnesení ke stavbě dráhy. Zhotovením generálního projektu byl pověřen projektant M. Pícha, který zároveň upozornil na blízké lomy v Mladči, jejichž provoz by mohl být velkým zdrojem příjmů. Tímto byl projekt obohacen o projektovanou dráhu do Mladče a následovalo i zařazení do projektu pivovarské vlečky.



## **Stavba místní dráhy**

Stavba dráhy byla započata výkupem pozemků. Následovala objednávka dvou lokomotiv z dílny PČM, tovární typ 41. Tyto byly označeny číslem a jménem. Č. 1 – „Litovel“ a č. 2 „Cholina“. Dále byly pro provoz zakoupeny čtyři osobní vozy, dva služební a 9 vozů nákladních.

Stavba dráhy pokračovala díky znalostem hlavního dozoru p. Macchiho rychle a bez větších problémů. Samotné zahájení provozu bylo stanoveno na 1. 8. 1914. Mezitím však 28. 7. 1914 Rakousko – Uhersko vyhlásilo Srbsku válku, 31. 7. 1914 byla vyhlášena v Rakousku – Uhersku mobilizace.

„Památný den 1. srpen 1914, místo radostného a slavného zahájení naší dopravy, zahájili jsme největším smutkem a pláčem povolanych všeobecnou mobilizací vojinů a jejich příbuzných a známých.“



Tak vzpomínal na zahájení provozu koncesionář Jan Starošník. Přesto lze však považovat za mnohé štěstí, že byla stavba dokončena právě v tento čas. Stačilo pozdržení stavby o půl roku a celá snaha mohla skončit „úplnou zkázou.“

Dne 6. 5. 1927, bylo na schůzi hospodářských a národních korporací Litovelska a Uničovska iniciativně navrženo správně místní dráhy její prodloužení z Litovle do Uničova, v budoucnu s plánovaným prodloužením do Dlouhé Loučky. Důvody ke stavbě dráhy byly jednak obchodní (dodávka řepy pro litovelský cukrovar, vývoz dřeva), přímé propojení soudních okresů Litovel a Uničov a v neposlední míře zvýšení turismu a přístup k Rešovským vodopádům. Nutnost této dráhy potvrzoval i stát, bohužel k prodloužení nikdy nedošlo.



### **Provoz v prvních letech (1914 – 1931)**

Od 15.2 1915 převzala Společnost místní dráhy provoz na dráze Červenka – Litovel, kterou však provozovala jen jeden rok. Od 16. 2. 1916 musela od smlouvy odstoupit, hlavně z důvodu nízkého stavu personálu povoláného na vojnu.

K jeho opětovnému sloučení došlo až od 1. ledna 1925, kdy Místní dráhy Litovel – Senice přešly pod správu Československých státních drah. Místní dráha Litovel - Senice s odbočkou do Mladče je poslední a zároveň nejmladší místní dráha vybudovaná na našem území v době Rakousko-Uherské monarchie, navzdory tomu na ni vlaky s malými přestávkami jezdí už sto let.



## Lokomotiva Litovel

S městem Litovlí je spojen osud jedné historicky cenné a technicky zajímavé parní lokomotivy, která je deponována na severu Čech v Turnově a v loňském roce oslavila 100. narozeniny. Parní stroje řady 310, přezdívané jako „Kafemlejnek“, byly nejtypičtějšími lokomotivami místních drah. Naše parní lokomotiva 310.0134 „Litovel“ s číslem 1 byla vyrobena První českomoravskou strojírnou v Praze v roce 1913 a zakoupila



ji společnost Místní dráha Litovel - Senice na Hané společně s lokomotivou pozdějšího označení 310.0135 „Cholina“ s číslem 2. V roce 1931 byla soukromá dráha zestátněna a lokomotivy přešly k Československým státním drahám. Lokomotiva „Litovel“ prošla později výtopnami v Olomouci, Brně a Jihlavě. V roce 1951 byla prodána cukrovaru v Bedihošti. V bedihoštském cukrovaru byla provozována do roku 1970, kdy se stala exponátem pro uvažovaný železniční skanzen v České Třebové. Po rozpuštění sbírek železničního skanzenu v roce 1981 byla vystavena v železniční stanici Kořenov. V roce 1993 byla převezena do depa v Turnově. Zde Klub přátel železnic Českého ráje začal „parní babičku“ oživovat. Díky nim parní lokomotiva 310.0134



s výkonem 250 koní 18. června 2002 vykonala technicko-bezpečnostní zkoušku. Od té doby je využívána pro nostalgické parní vlaky, a čím je starší, tím více jezdí k radosti všech, malých i velkých milovníků železnice a páry.



**Dne 14. června 2014 u příležitosti uplynutí 100 let od zahájení provozu na místní dráze si připomeneme jízdy zvláštních vlaků ze Senice na Hané přes Litovel do Červenky a z Litovle do Mladče kulaté výročí. Na trať vyjede stoletá parní lokomotiva „Litovel“ a historická vozidla, doprovod vlaku bude oblečen v dobových uniformách. Také můžete získat otisk pamětního razítka. Bližší informace k oslavám budou k dispozici na webu a na vývěskách.**